

海外現地法人の動向

(海外現地法人四半期調査)

平成16年7～9月期 調査(実績・DI)

平成16年12月27日

経済産業省 調査統計部 企業統計室

目 次

(ページ数)

. 海外現地法人四半期調査について

- 1.調査の概要..... 1
- 2.利用上の注意..... 2

. 調査の結果

- 1.売上の動向..... 3 - 6
- 2.設備投資額の動向..... 7 - 8
- 3.雇用(従業者数)の動向..... 9 - 10

【トピックス】..... 11

< 参考 >

- 1.地域・国の分類..... 12
- 2.主要通貨の対米ドルレート..... 12
- 3.調査内容の変更履歴..... 13 - 14
- 4.接続係数作成について..... 15

<付表1>売上高実績..... 16

<付表2>売上高(DI)見通し..... 18

<付表3>主な国別の実績とDI..... 20

. 海外現地法人四半期調査について

1. 調査の概要

(1)調査の目的

我が国企業の海外事業活動の実績と見通しを調査することによって、海外の経済動向を先行把握し、我が国企業の海外における活動動向及び企業活動のグローバル化の実態を把握するとともに、機動的な産業政策及び通商政策の立案に資することを目的とします。

(2)調査の法的根拠

統計報告調整法第 4条に基づく承認統計です。

(3)調査の期日

調査は、平成16年 9月末日で実施しました。
(提出期限は平成16年11月15日)

(4)調査対象

平成16年 4月末現在で、金融・保険業及び不動産業を除く全業種、資本金 1億円以上、従業員50人以上、海外現地法人を有する、という条件をすべて満たす企業が対象となります。

本調査は、上記の我が国企業が保有する海外現地法人のうち、各期末現在で以下の条件をすべて満たす海外現地法人を調査(調査期間中に新設された現地法人も含む)します。

製造企業

従業員50人以上

本社企業の直接出資と間接出資を合わせた出資比率が50%以上

(5)調査の方法

対象となる本社企業の自計申告によるメール調査です。

(6)調査の内容

調査内容は、売上高、有形固定資産取得額、従業員数の実績とDI(景況感)です。

平成16年4-6月期調査からDIの調査期間を 3か月に変更しました。従前 6か月の調査期間を「現状判断」、「先行き」に分割し、それぞれ 3か月で調査しました。

改正前 ・調査期以降 6か月の見通し

改正後 ・現状判断(平成16年10-12月の見通し)

・先行き(平成17年1-3月の見通し)

(7)回収率

- ・ 当期調査における回答状況は以下のとおりです。

調査対象企業数 (現地法人)	回答企業数	回答率
3585 社	2604 社	72.6%

2. 利用上の注意

(1)公表の通貨について

本調査は、「旧企業動向調査」のうち「本社企業調査」を廃止し、平成15年4-6月期から「海外現地法人四半期調査」として海外の製造業を営む現地法人に特化して調査を実施しています。このことから、現地法人の金額項目が現地通貨で記入されている場合は、IMF発表の期中平均レートによりドル換算し、分析しています。

(主要通貨のドル換算レートは 12 ページ参照)

(2)公表値の断層処理について

平成16年4-6月期から脱漏分を捕捉しています。当期実績と前期以前の実績に断層が生じています。このため、前年度から当期に継続調査対象となっている現地法人のみの集計値をもって、当期の前年同期比を算出しています。

(3)数値の確定方法について

四半期数値の確定

当期の数値は翌期に確定します。

前年度数値(四半期、年度計)の確定

年度最終期の翌期(4-6月期)時点で確定します(年度間補正)。

したがって、15年度の数値は、16年1-3月期の公表数値とは異なります。

(4)統計表中の記号について

- 印:実績のないものです。

p印:速報値を意味し、今期の数値は速報値となります。翌期には変更があり得ます。

X印:現地法人の本社企業数が 1 又は 2 であるため、個々の申告者の秘密が漏れ

る恐れがあることから秘匿したことを示します。なお、この秘匿によってもXが算出される恐れがあるものについては、企業数が 3 以上であっても秘匿した箇所があります。

r印:前回公表値(速報値を除く)から変更があったものです。

(5)集計の方法

未提出企業の実績値は、地域・業種毎に次式により推計(従業者数は前期値使用)した上で、調査対象全企業を集計しました。なお、推計項目は「有形固定資産の当期取得額」を除くすべての項目としました。

$$\text{未提出企業の当期推計値} = \text{当該企業の前年同期値} \times \frac{\text{当期・前年同期ともに提出された企業の当期値合計}}{\text{当期・前年同期ともに提出された企業の前年同期値合計}}$$

. 調査の結果

1. 売上高の動向

【DI】

売上高DIは、前回調査から3か月調査とし、現状判断DI(平成16年10-12月)と先行きDI(平成17年1-3月)に分けて調査した。前期比については、現状判断DIの前期比は、前期調査の現状判断DIと、今期調査の現状判断DIとを比較し、先行きDIの前期比は、今期調査の現状判断DIと、先行きDIとを比較している。

売上高の現状判断DI(平成16年10-12月)は、12.8%ポイントとプラス水準であった。前期比では、10.3%ポイントの大幅な悪化となった。先行きDI(平成17年1-3月)は、14.0%ポイントとプラス水準を維持し、前期比では、1.2%ポイントとやや改善した。(1図)

(地域別)

先行きDIは、NIEs3を除く全地域でプラス水準を維持。NIEs3がIT関連の生産調整等による電気機械の悪化から引き続きマイナス水準となった。先行きDIの前期比は、北米は改善し、アジアも1.8%ポイントの改善。ASEAN4は改善となったが、NIEs3や中国がともに悪化となった。

- ☛ **北米** 先行きDI(17.1%ポイント)の前期比は、6.5%ポイントの改善。輸送機械(15.6%ポイント)は同3.8%ポイントの改善。一方、電気機械(0.0%ポイント)は同4.0%ポイントの悪化となった。
- ☛ **ASEAN4** 先行きDI(14.4%ポイント)の前期比は、8.0%ポイントの改善。輸送機械(34.2%ポイント)は、同10.8%ポイントの改善となった。電気機械(0.9%ポイント)も、同6.9%ポイントの改善となったが、一般機械(9.5%ポイント)は、同2.4%ポイントの悪化となった。
- ☛ **NIEs3** 先行きDI(4.4%ポイント)の前期比は、4.0%ポイントの悪化。電気機械(17.3%ポイント)は、同6.6%ポイントの悪化。一般機械(0.0%ポイント)も同16.7%ポイントの悪化。輸送機械(14.3%ポイント)は、同17.8%ポイントの大幅な改善となった。
- ☛ **中国** 先行きDI(20.0%ポイント)の前期比は、3.3%ポイントと引き続き悪化。電気機械(19.1%ポイント)は、同6.7%ポイントの悪化となり、輸送機械(38.7%ポイント)も同6.8%ポイントの悪化となった。
- ☛ **欧州** 先行きDI(13.1%ポイント)の前期比は、7.5%ポイントの悪化。電気機械(5.9%ポイント)は、同17.5%ポイントの大幅な悪化。輸送機械(6.5%ポイント)も同10.9%ポイントの大幅な悪化となった。

注:

*1 中国:香港を含む。

*2 NIEs3:シンガポール、台湾、大韓民国

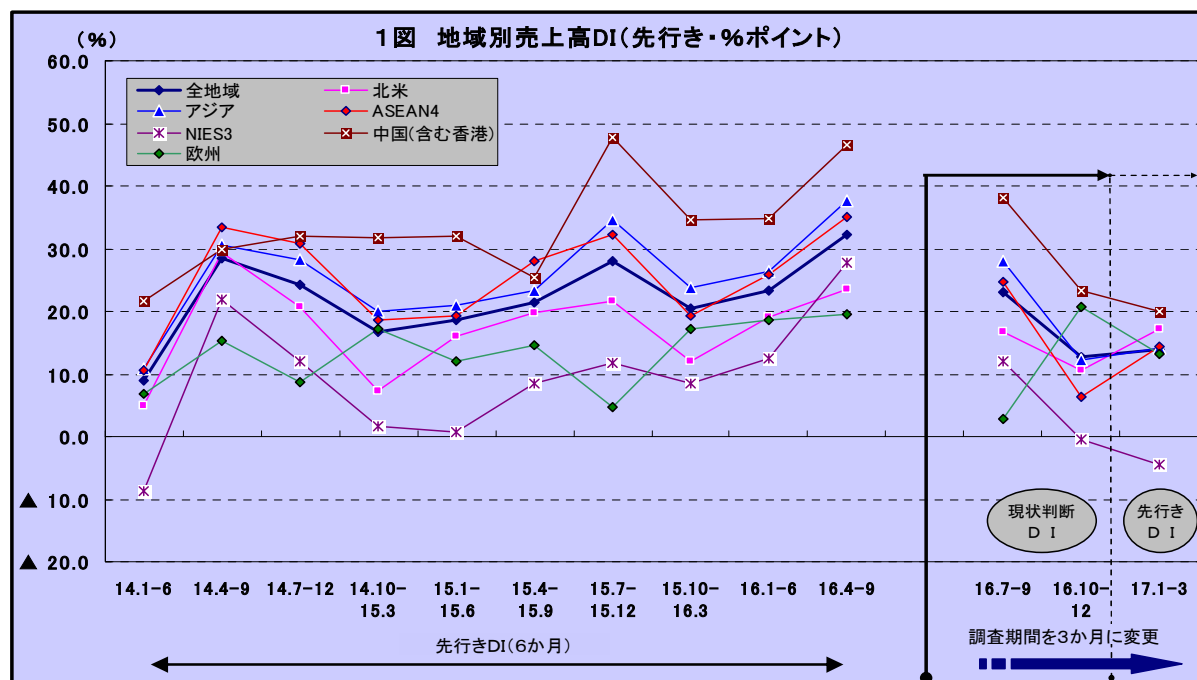
*3 ASEAN4:インドネシア、タイ、フィリピン、マレーシア

*4 DI = 増加と回答した企業の割合 - 減少と回答した企業の割合

現状判断DIの前期比 = 今期現状判断DI / 前期現状判断DI

先行きDIの前期比 = 今期先行きDI / 今期現状判断DI

- 前期現状判断DI: (平成16年4-6月期調査の平成16年7-9月の現状判断値)
- 今期現状判断DI: (平成16年7-9月期調査の平成16年10-12月の現状判断値)
- 今期先行きDI: (平成16年7-9月期調査の平成17年1-3月の見通し値)



1表 地域別売上高DI

売上高	前期調査 (16年4-6月期)	今期調査(16年7-9月期)				
	現状判断 16年7-9月	現状判断 16年10-12月	先行き			
			前期比	17年1-3月	前期比	
全地域	23.1	12.8	▲ 10.3	14.0	1.2	
北米	16.7	10.6	▲ 6.1	17.1	6.5	
アジア	28.1	12.3	▲ 15.8	14.1	1.8	
ASEAN4	24.8	6.4	▲ 18.4	14.4	8.0	
NIEs3	12.1	▲ 0.4	▲ 12.5	▲ 4.4	▲ 4.0	
中国(香港を含む)	38.2	23.3	▲ 14.9	20.0	▲ 3.3	
欧州	2.9	20.6	17.7	13.1	▲ 7.5	

2表 主要業種の売上高DI

売上高	前期調査 (16年4-6月期)	今期調査(16年7-9月期)				
	現状判断 16年7-9月	現状判断 16年10-12月	先行き			前期比
			前期比	17年1-3月	前期比	
全業種	23.1	12.8	▲ 10.3	14.0	1.2	
輸送機械	16.6	17.7	1.1	22.3	4.6	
電気機械	22.1	7.0	▲ 15.1	3.5	▲ 3.5	
一般機械	27.8	22.5	▲ 5.3	20.1	▲ 2.4	
化学	20.3	16.7	▲ 3.6	21.4	4.7	
鉄鋼	20.6	7.5	▲ 13.1	20.8	13.3	

北米の主要業種別DI

売上高	前期調査 (16年4-6月期)	今期調査(16年7-9月期)				
	現状判断 16年7-9月	現状判断 16年10-12月	先行き			
			前期比	17年1-3月	前期比	
輸送機械	7.9	11.8	3.9	15.6	3.8	
電気機械	16.1	4.0	▲ 12.1	0.0	▲ 4.0	
一般機械	26.1	18.6	▲ 7.5	30.9	12.3	
化学	16.4	15.2	▲ 1.2	28.8	13.6	
鉄鋼	▲ 13.3	▲ 16.7	▲ 3.4	▲ 8.3	8.4	

アジアの主要業種別DI

売上高	前期調査 (16年4-6月期)	今期調査(16年7-9月期)				
	現状判断 16年7-9月	現状判断 16年10-12月	先行き			
			前期比	17年1-3月	前期比	
輸送機械	26.3	23.2	▲ 3.1	31.4	8.2	
電気機械	25.4	6.4	▲ 19.0	5.3	▲ 1.1	
一般機械	30.3	15.6	▲ 14.7	9.6	▲ 6.0	
化学	27.1	17.7	▲ 9.4	19.7	2.0	
鉄鋼	32.6	10.3	▲ 22.3	28.2	17.9	

ASEAN4の主要業種別DI

売上高	前期調査 (16年4-6月期)	今期調査(16年7-9月期)				
	現状判断 16年7-9月	現状判断 16年10-12月	先行き			
			前期比	17年1-3月	前期比	
輸送機械	30.1	23.4	▲ 6.7	34.2	10.8	
電気機械	21.2	▲ 6.0	▲ 27.2	0.9	6.9	
一般機械	23.9	11.9	▲ 12.0	9.5	▲ 2.4	
化学	28.6	8.4	▲ 20.2	24.7	16.3	
鉄鋼	25.0	▲ 15.8	▲ 40.8	26.3	42.1	

NIES3の主要業種別DI

売上高	前期調査 (16年4-6月期)	今期調査(16年7-9月期)				
	現状判断 16年7-9月	現状判断 16年10-12月	先行き			前期比
			前期比	17年1-3月	前期比	
輸送機械	0.0	▲ 3.5	▲ 3.5	14.3	17.8	
電気機械	12.7	▲ 10.7	▲ 23.4	▲ 17.3	▲ 6.6	
一般機械	28.6	16.7	▲ 11.9	0.0	▲ 16.7	
化学	2.2	9.4	7.2	3.8	▲ 5.6	
鉄鋼	75.0	50.0	▲ 25.0	50.0	0.0	

中国の主要業種別DI

売上高	前期調査 (16年4-6月期)	今期調査(16年7-9月期)				
	現状判断 16年7-9月	現状判断 16年10-12月	先行き			
			前期比	17年1-3月	前期比	
輸送機械	35.9	45.5	9.6	38.7	▲ 6.8	
電気機械	35.3	25.8	▲ 9.5	19.1	▲ 6.7	
一般機械	36.0	16.6	▲ 19.4	12.4	▲ 4.2	
化学	41.4	33.4	▲ 8.0	22.2	▲ 11.2	
鉄鋼	40.0	46.1	6.1	23.1	▲ 23.0	

欧州の主要業種別DI

売上高	前期調査 (16年4-6月期)	今期調査(16年7-9月期)				
	現状判断 16年7-9月	現状判断 16年10-12月		先行き		
			前期比	17年1-3月	前期比	
輸送機械	0.0	17.4	17.4	6.5	▲ 10.9	
電気機械	1.5	11.6	10.1	▲ 5.9	▲ 17.5	
一般機械	18.6	47.6	29.0	45.2	▲ 2.4	
化学	0.0	13.6	13.6	18.2	4.6	
鉄鋼	-	-	-	-	-	

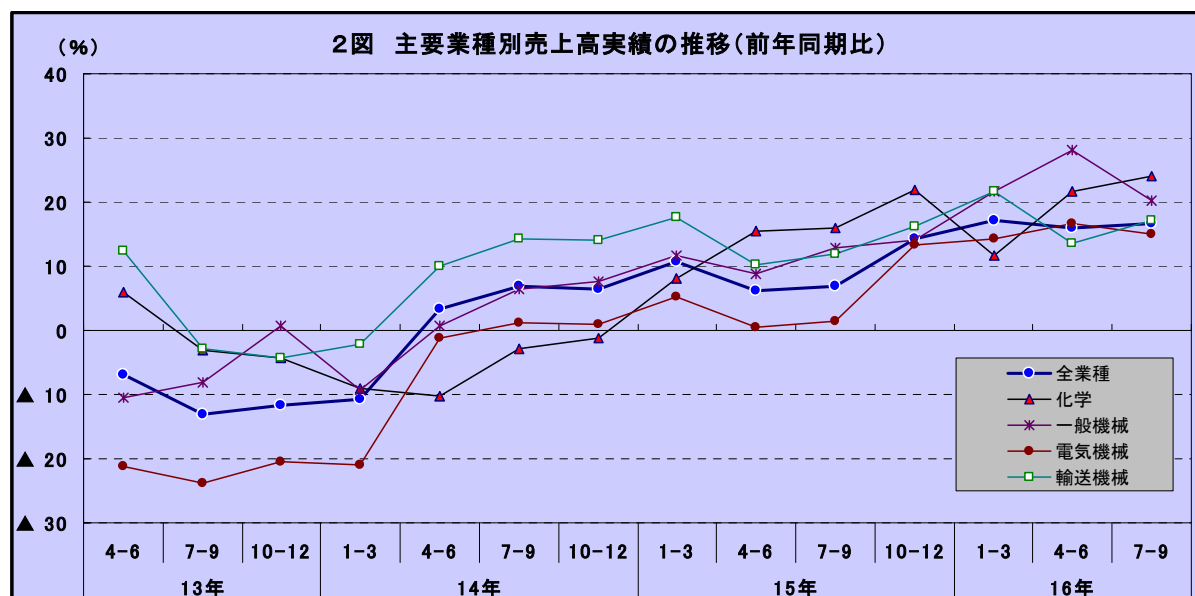
【実績】

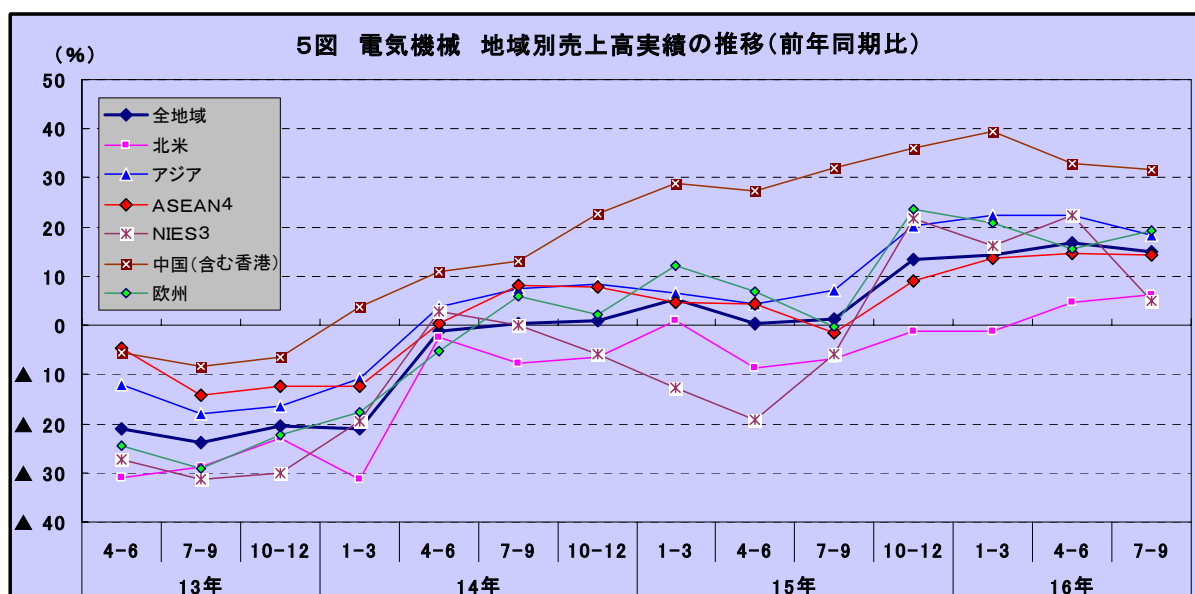
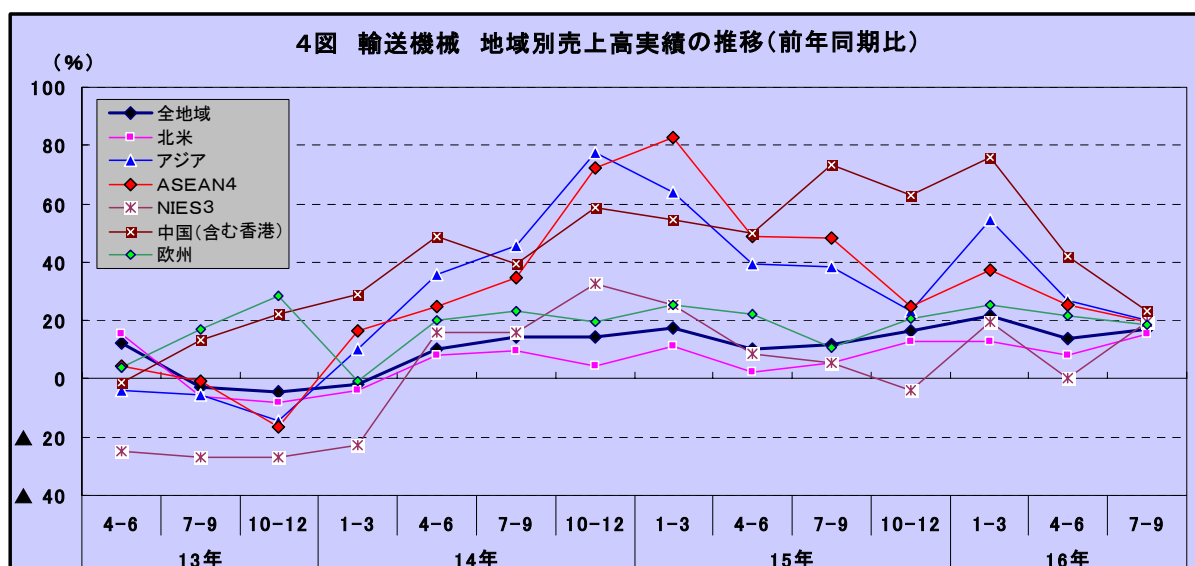
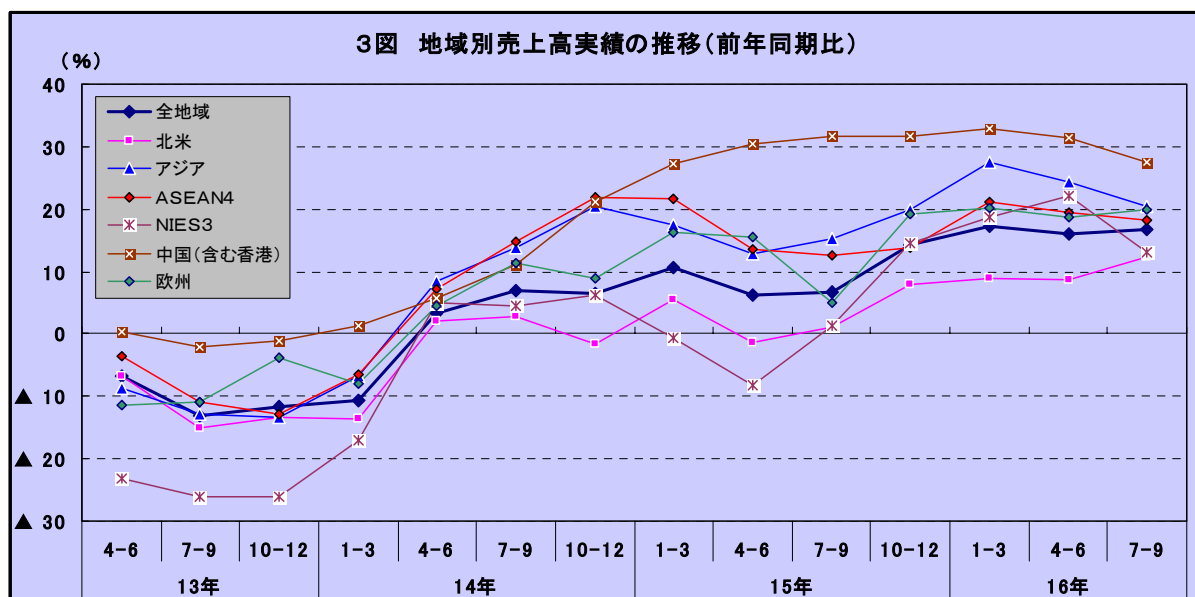
売上高は、1338億7101万ドル、前年同期比は16.7%増と 4期連続 2桁の増加と好調を持続した。輸送機械は同 17.1%増と 9期連続 2桁台の増加、一般機械は同 20.3%増の 5期連続 2桁台の増加と好調を維持。電気機械は同 15.0%増と 4期連続 2桁台の増加、鉄鋼は同 29.9%増と 2期連続 2桁台の増加となった。(2図)

【地域別】

地域別では、全地域では 5期連続しての増加となった。アジアは引き続き増加した。なかでも中国は 9期連続で 2桁台の増加となり、欧州は 4期連続で 2桁の増加、北米は5期連続で増加となった。

- ☛ **北米** 527億1714万ドル(売上高シェア 39.4%)、前年同期比は12.3%増と 5期連続の増加となった。輸送機械は同 15.6%増と10期連続の増加と好調を持続し、電気機械は同 6.2%増と 2期連続の増加となった。鉄鋼は同 39.1%増と 2期連続の大幅な増加となった。
- ☛ **ASEAN4** 208億9739万ドル(売上高シェア 15.6%)、前年同期比は 18.2%増と 9期連続 2桁台の伸びとなった。輸送機械は同 19.3%増と11期連続の 2桁台の増加、特にタイが目立つ。電気機械は同 14.3%ポイントと 3期連続して 2桁台の増加となった。鉄鋼は同19.9%増と 2期連続の増加となった。
- ☛ **NIEs3** 87億756万ドル(売上高シェア 6.5%)、前年同期比は、13.1%増と 4期連続 2桁台の増加となったが、同地域の売上高の半分を占める電気機械は、同 5.1%増と伸び率が大幅に低下した。
- ☛ **中国** 163億6160万ドル(売上高シェア 12.2%)、前年同期比は 27.4%増と 9期連続で 2桁台の増加となり好調を持続。電気機械は同 31.8%増と、液晶テレビやDVD機器をはじめとしたデジタル家電、半導体電子部品等の増加等から好調に推移した。また輸送機械も同 23.3%増となった。
- ☛ **欧州** 249億8912万ドル(売上高シェア 18.7%)、前年同期比は 19.9%増と 4期連続 2桁台の増加となった。電気機械は同 19.3%増、輸送機械も同 18.7%増と好調を持続しており、全業種で増加となった。





2. 設備投資額の動向

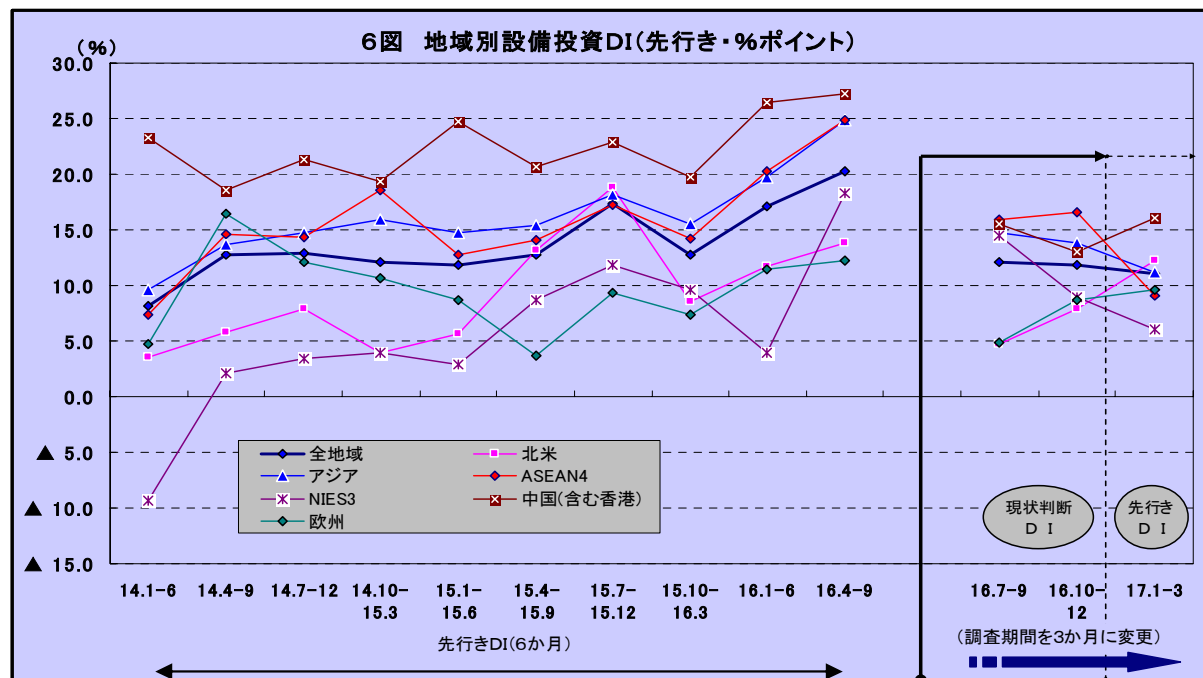
【DI】

設備投資の現状判断DI(16年10-12月)は、11.9%ポイントとプラス水準。前期比では、0.2%ポイントとわずかに悪化した。先行きDI(17年1-3月)は11.1%ポイントとプラス水準を維持し、前期比では0.8%ポイントの悪化となった。

(地域別)

先行きDIは全地域でプラス水準を維持したが、先行きDIの前期比は、北米、欧州が改善したものの、アジアは引き続き悪化となった。特にASEAN4の悪化が目立った。

- ☛ **北米** 先行きDI(12.2%ポイント)の前期比は、4.3%ポイントの改善。輸送機械(15.6%ポイント)は、同9.4%ポイントの改善となったが、電気機械(0.0%ポイント)は、同8.0%ポイントの悪化となった。
- ☛ **ASEAN4** 先行きDI(9.1%ポイント)の前期比は、7.5%ポイントの悪化。電気機械(0.0%ポイント)は、同12.7%ポイントの大幅な悪化。輸送機械(22.5%ポイント)は、同7.9%ポイントの悪化となった。
- ☛ **NIES3** 先行きDI(6.0%ポイント)の前期比は、2.9%ポイントの悪化。電気機械(4.4%ポイント)は、同4.0%ポイントの悪化。輸送機械(9.6%ポイント)は、同4.9%ポイントの改善となった。
- ☛ **中国** 先行きDI(16.0%ポイント)の前期比は、3.0%ポイントの改善。輸送機械(17.6%ポイント)は同8.8%ポイントの改善となった。電気機械(19.8%ポイント)は、同0.9%ポイントの悪化となったが、依然として高いDI水準を維持している。
- ☛ **欧州** 先行きDI(9.6%ポイント)の前期比は、0.9%ポイントの改善。輸送機械(28.6%ポイント)は、同4.7%の改善となり、電気機械(3.8%ポイント)は、同0.0%ポイントの横ばいとなった。



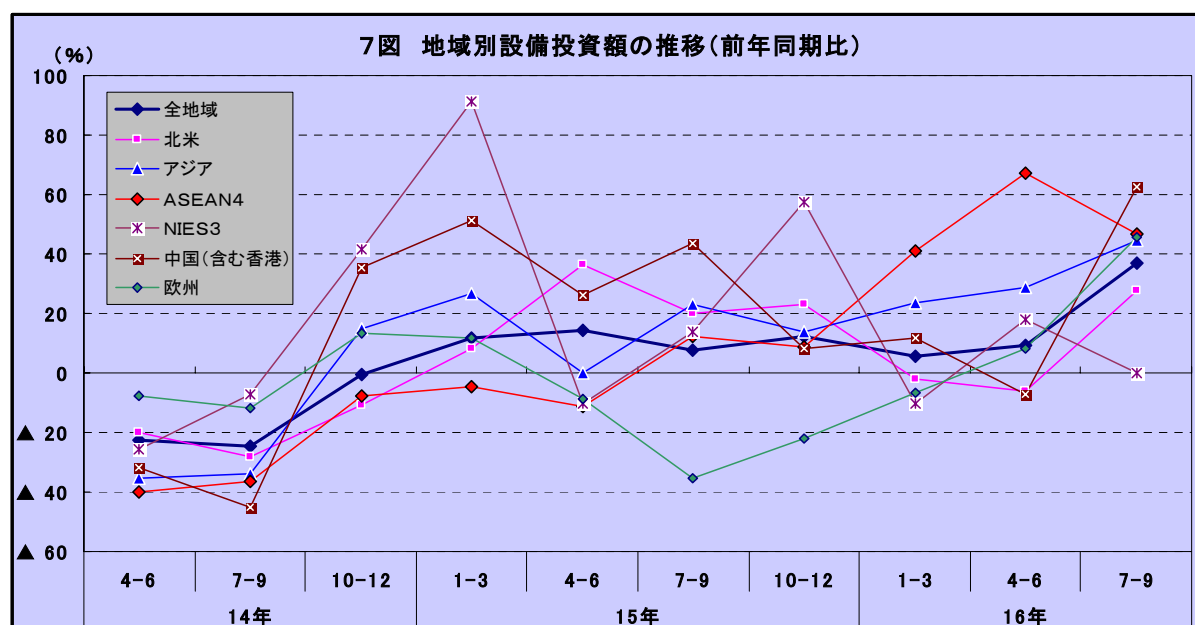
【実績】

設備投資額(土地を除く固定資産取得額)は、43億3216万ドルで、前年同期比は 36.7%増と 7期連続の増加となった。電気機械は同 76.5%増で 4期連続で大幅な増加となり、輸送機械も同 30.2%の増と 3期ぶりの大幅な増加となった。

(地域別)

地域別では、アジアが前年同期比 44.4%増と 5期連続で大幅な増加となった。ASEAN4は3期連続で 2桁の増加となったが、NIEs3は同 0.0%の横ばいとなった。欧州は同 45.6%増と大幅に増加した。

- ☛ **北米** 18億9487万ドル(設備投資額シェア 43.7%)、前年同期比は 27.5%増と大幅な増加となった。輸送機械は同 12.0%増で 3期ぶりに 2桁の増加。電気機械は同 166.1%増と 6期連続の大幅な増加となった。
- ☛ **ASEAN4** 8億637万ドル(設備投資額シェア 18.6%)、前年同期比は 46.8%増で 3期連続の増加となった。輸送機械は同 72.3%増と大幅に増加し、電気機械も同 32.9%増と 3期連続の増加、特にタイの好調が目立つ。
- ☛ **NIEs3** 2億657万ドル(設備投資額シェア 4.8%)、前年同期比は 0.0%と横ばい。輸送機械は同 43.1%増の大幅な増加、電気機械も同 28.2%増の 2期連続の増加となった。化学は同 57.0%減と大幅に減少した。
- ☛ **中国** 5億608万ドル(設備投資額シェア 11.7%)、前年同期比は 62.5%増と大幅な増加。電気機械は同 97.0%増と大幅な増加、輸送機械も同 22.8%増と堅調に増加した。
- ☛ **欧州** 5億6054万ドル(設備投資額シェア 12.9%)、前年同期比は 45.6%増と大幅に増加。輸送機械は同 62.3%増となり、電気機械も同 63.2%増と大幅に増加した。



3. 雇用(従業者数)の動向

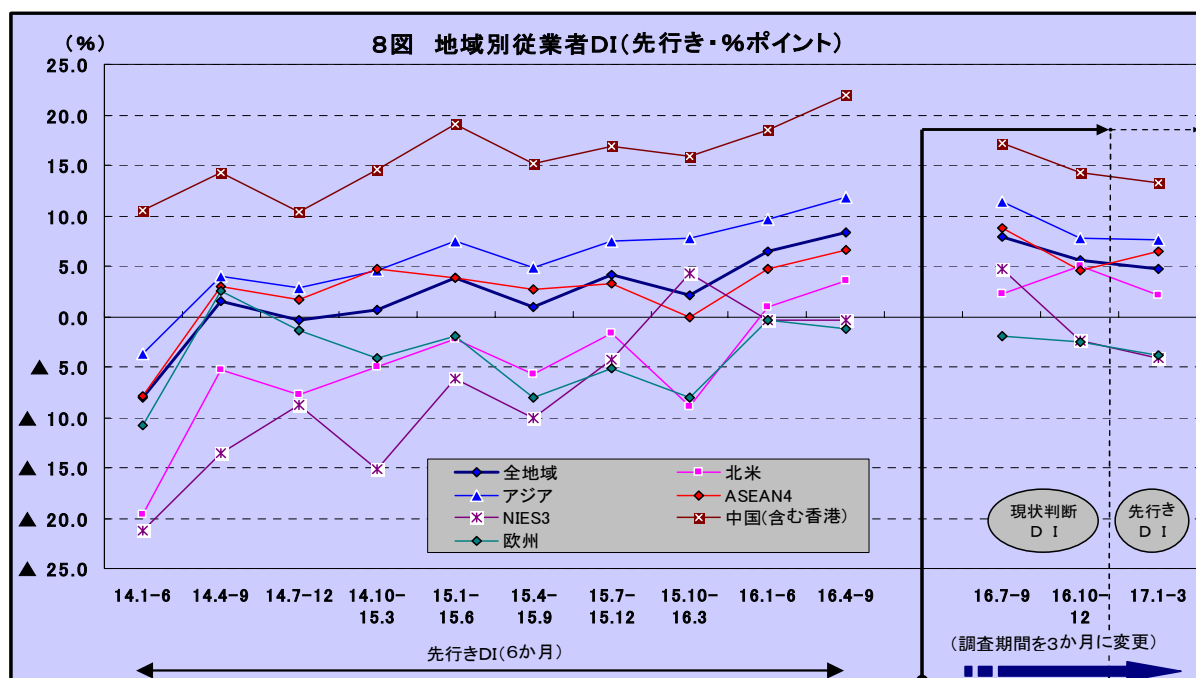
【DI】

従業者の現状判断DI(16年10-12月)は、5.6%ポイントとプラス水準。前期比では、2.3%ポイントの悪化となった。先行きDI(17年1-3月)は4.7%ポイントと引き続きプラス水準を維持し、前期比では、0.9%ポイントの悪化となった。

(地域別)

先行きDIは、欧州、NIEs3を除く全地域でプラス水準。先行きDIの前期比は、ASEAN4を除き全地域で悪化となった。

- ☛ **北米** 先行きDI(2.1%ポイント)の前期比は、2.9%ポイントの悪化。輸送機械(2.2%ポイント)は、同2.9%ポイントの悪化。電気機械(8.2%ポイント)は、同0.1%ポイントの改善となった。
- ☛ **ASEAN4** 先行きDI(6.4%ポイント)の前期比は、1.9%ポイントの改善。電気機械(2.9%ポイント)は、同4.8%ポイントの改善となった。輸送機械(16.7%ポイント)は、同1.3%ポイントの悪化となった。
- ☛ **NIEs3** 先行きDI(4.1%ポイント)の前期比は、1.7%ポイントの悪化。輸送機械(18.5%ポイント)は、同11.1%ポイントの悪化。電気機械(10.1%ポイント)も同0.4ポイントの悪化となった。
- ☛ **中国** 先行きDI(13.2%ポイント)の前期比は、1.1%ポイントの悪化。輸送機械(13.5%ポイント)は、同5.4%ポイントの悪化。電気機械(11.1%ポイント)も、同0.4%ポイントの悪化となった。
- ☛ **欧州** 先行きDI(3.8%ポイント)の前期比は、1.2%ポイントの悪化。電気機械(4.4%ポイント)は、同8.9%ポイントの悪化。輸送機械(6.5%ポイント)も同4.4%ポイントの悪化となった。



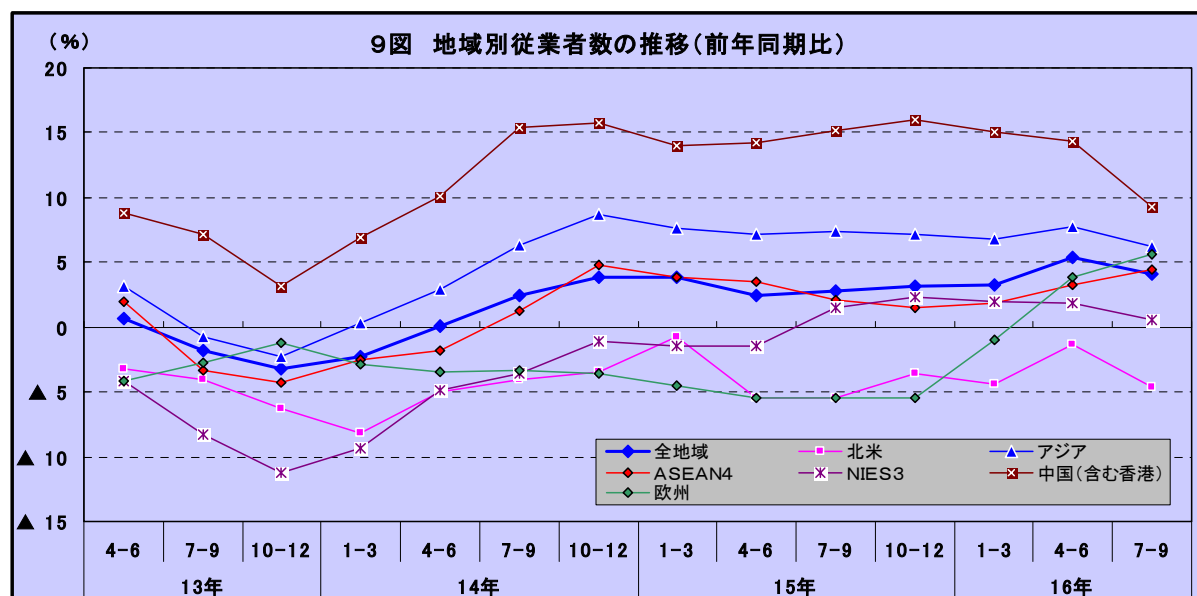
【実績】

従業者数は246万人、前年同期比は 4.1%増で10期連続の増加となった。業種別にみると、輸送機械(57万人)は同 8.6%増、電気機械(106万人)は同 4.7%増で、13業種のうち 7業種で増加となった。

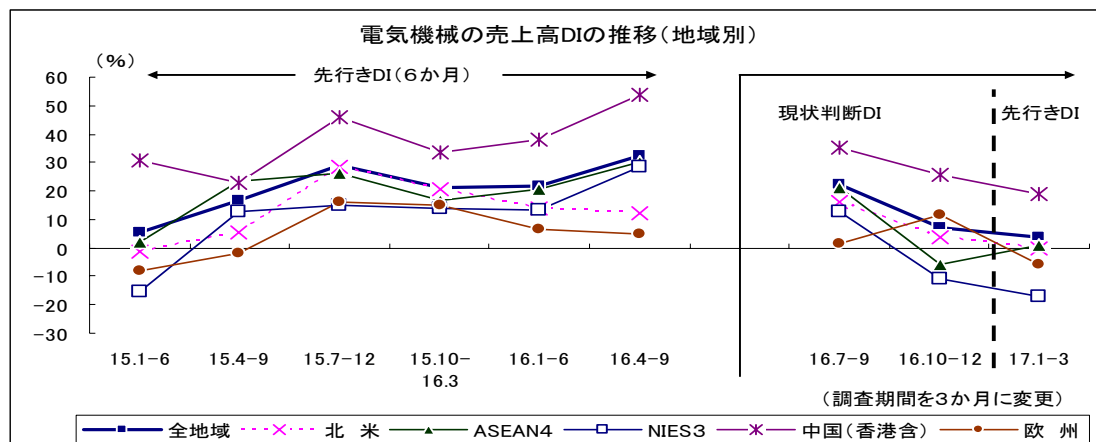
(地域別)

地域別では、北米を除き全地域で増加した。アジア(169万人、従業者数シェア 68.9%)の前年同期比は、6.2%増で11期連続して増加。ASEAN4、中国はともに増加し、NIEs3は横ばいとなった。

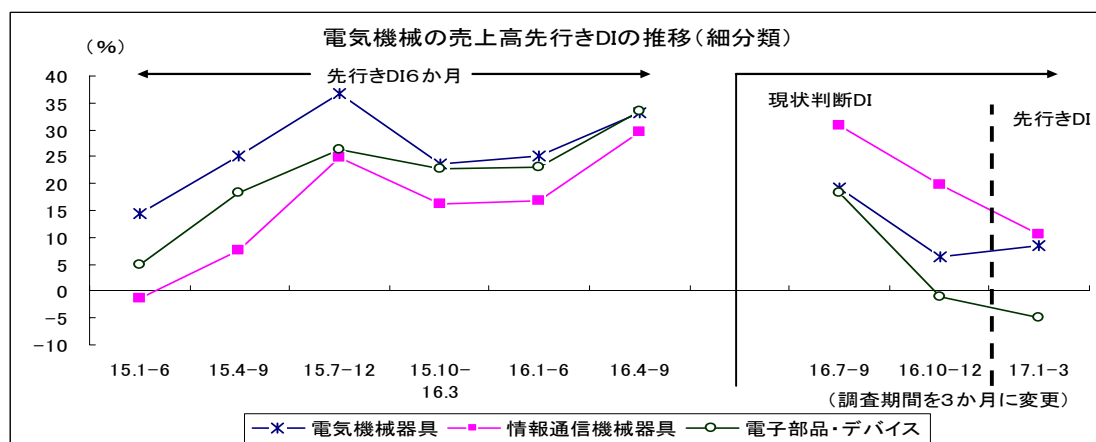
- ☛ **北米** 40万人(従業者数シェア 16.3%)、前年同期比は、 4.6%減と14期連続の減少となった。電気機械(8万人)は、同 17.9%減となり 7業種で減少した。一方、輸送機械(16万人)は、同 2.3%増と 9期連続の増加となった。
- ☛ **ASEAN4** 76万人(従業者数シェア 30.7%)、前年同期比は 4.4%増と 9期連続の増加となった。輸送機械(14万人)は、同 11.5%増と大幅に増加した。電気機械(40万人)も、同 5.5%増と堅調に増加した。
- ☛ **NIEs3** 13万人(従業者数シェア 5.2%)、前年同期比は 0.6%増の微増となった。輸送機械(1万人)は、同 10.8%増と 2桁の増加となったが、電気機械(7万人)は、同 0.1%減とわずかに減少した。
- ☛ **中国** 72万人(従業者数シェア 29.1%)、前年同期比は 9.3%増と10期連続の増加となった。電気機械(43万人)は、同 12.8%増と10期連続の増加となった。輸送機械(6万人)は、同 10.2%増と13期連続して 2桁の増加となった。
- ☛ **欧州** 23万人(従業者数シェア 9.2%)、前年同期比は 5.6%増と 2期連続の増加となった。輸送機械(7万人)は、同 24.5%増と大幅に増加した。電気機械(5万人)は、同 5.7%減と12期連続の減少となった。



【トピックス】世界的なIT関連の生産調整等により、平成17年1-3月期の
電気機械の売上高先行きDIは 3.5%ポイント悪化
 特にNIES3はマイナス水準で更に悪化、欧州はマイナス水準への悪化の見込み

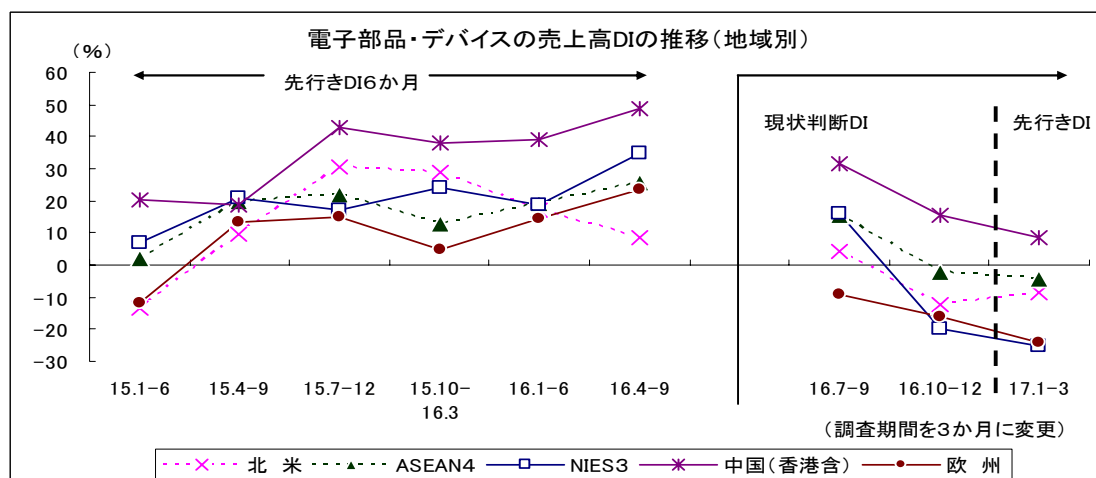


《現状DI》電気機械器具、情報通信機械器具、電子部品・デバイスすべてが悪化
 《先行きDI》電気機械器具は改善の見込みも、電子部品・デバイスはマイナス水準で更に悪化



電子部品・デバイスの売上高DI

《現状DI》中国は2桁台のプラス水準も、他地域(国)はすべてマイナス水準に落ち込み
 《先行きDI》特に、NIES3、欧州は 20%ポイント台へ悪化の見込み



注) 電気機械器具:産業用・民生用電気機械器具、電子応用装置、その他の電気機械器具

情報通信機械器具:テレビ、ラジオ、電話機、ステレオ、電子計算機等

電子部品・デバイス:半導体、集積回路、コンデンサなど

< 参考 >

1.地域・国の分類

現地法人所在国(地域)の地域区分は次のとおりである(五十音順)。

(分類)

- 北米 アメリカ、カナダ
- アジア
 - ASEAN4 インドネシア、タイ、フィリピン、マレーシア
 - NIEs3 シンガポール、台湾、大韓民国
 - 中国(香港含む) 中華人民共和国(含香港特別行政区)
 - その他アジア(インド、ヴェトナム、スリランカ、パキスタン、バングラデシュ、ミャンマーを含む)
- 欧州 アイルランド、イギリス、イタリア、オーストリア、オランダ、ギリシャ、スイス、スウェーデン、スペイン、スロヴァキア、チェコ、デンマーク、ドイツ、トルコ、ハンガリー、フィンランド、フランス、ベルギー、ホーランド、ポルトガル、ルーマニア、ロシア
- その他 アラブ首長国連邦、アルゼンティン、ヴェネズエラ、エジプト、エル・サルヴァドル、オーストラリア、グアテマラ、コスタリカ、コロンビア、スワジランド、タンザニア、チリ、ニカラグア、ニュー・ジラード、パプア・ニューギニア、プエルトリコ(米)、ブラジル、ペルー、メキシコ、象牙海岸共和国、南アフリカ

2.主要通貨の対米ドルレート(IMF期中平均)

	15			16		
	4-6	7-9	10-12	1-3	4-6	7-9
円	118.44	117.57	108.9	107.23	109.75	109.91
ASEAN4						
Rupiah(インドネシア)	8479.3	8441.3	8482.5	8469.6	9001.4	9156.2
Ringgit(マレーシア)	3.8	3.8	3.8	3.8	3.8	3.8
Peso(フィリピン)	52.904	54.576	55.256	55.966	55.911	55.997
Baht(タイ)	42.18	41.29	39.733	39.166	40.221	41.253
NIEs3						
Won(大韓民国)	1207.88	1174.32	1181.92	1171.58	1162.29	1154.65
Dollar(シンガポール)	1.7521	1.7516	1.7243	1.6948	1.7019	1.7075
Dollar(台湾)	34.721	34.0757	34.00133	33.4067	33.3843	33.9766
中国(香港含)						
Yuan(中華人民共和国)	8.277	8.2771	8.2769	8.2771	8.2769	8.2767
Dollar(香港)	7.798	7.8	7.756	7.777	7.796	7.8
欧州						
Pound(イギリス)	1.6193	1.61	1.7052	1.839	1.8055	1.8179
Euro(ユーロ地域)	0.8814	0.8897	0.8413	0.7998	0.8305	0.8184

出典:INTERNATIONAL FINANCIAL STATISTICS (IMF)

3.調査内容の変更履歴(詳細は該当期公表資料を参照のこと)

平成8年10-12月期、平成9年1-3月期

- 試験調査実施。結果は総務庁承認を得て公表。

10年度 4-6月期～

- 「有形固定資産(土地を除く)の取得額」(本社企業は「対外直接投資額」も該当)の調査時期を、四半期毎調査から7-9月期と1-3月期の隔期調査に変更。それに伴い同実績と見通しも四半期を半期に変更。調査内容も、当該期間中に「完成取得した土地を除く有形固定資産」から、「当該期間中に取得(建設仮勘定を含む)した土地を除く有形固定資産」へ変更。また、本社企業は「通商産業省設備投資調査」結果を使用。
- 先の見通しも四半期を半期見通しに変更。

11年 4-6月期～

- 接続係数を作成(脱漏企業を10年度(10年4～6月期以降)から繰り入れたことに伴い、過去系列との連続性を図るため 9年度以前(10年1-3月期以前)の系列に使用)。
- 実績の推計方法を、前期の伸び率による推計から前年同期の伸び率による推計に変更。

13年 4-6月期～

- 経済産業省所管の「産業経済動向調査」と「企業動向調査」を再編(統合)し、新たな「企業動向調査」とした。また、「本社企業編」と「海外現地法人編」に分けて公表。

14年 4-6月期～

- 接続係数を作成(調査の再編・統合(13年4-6月期以降)をし、対象企業及び調査項目等の見直しをしたことに伴い、過去系列との連続性を図るため 12年度以前(13年1-3月期以前)の系列に使用)。地域・国分類を変更し、「中国・その他アジア」から別途「中国(香港含む)」を抽出・特掲。

15年 4-6月期

- 「旧企業動向調査」のうち「本社企業調査」を廃止し、平成15年4～6月期から「海外現地法人四半期調査」として海外の製造業を営む海外現地法人に特化して調査を実施した。
平成15年4～6月期から対象企業見直し及び調査範囲の拡大(上記(4)の 出資比率50%超 50%以上)によって、当期実績と前期以前の実績に断層が生じている。前年度から当期に継続調査対象となっている現地法人のみの集計値をもって、当期の前年同期比を算出推計している。

16年 4-6月期

- 平成16年4～6月期調査からDIの調査期間を変更した。従前6か月の調査期間を、「現状判断」「先行き」に分割し、それぞれ3か月で調査した。
- 接続係数作成(平成15年度、対象企業見直し、調査範囲の拡大)
- 16年4-6月期から対象企業見直しによって、当期実績と前期以前の実績に断層が生じている。前年度から当期に継続調査対象となっている現地法人のみの集計値をもって、当期の前年同期比を算出推計している。
- 地域・国分類を変更し、「アジア計に含まれていたその他アジア」から別途「その他アジア」を抽出・特掲。

4. 接続係数作成について

平成15年4-6月期から当調査の調査対象定義を拡大したことにより、平成15年4-6月期実績と平成15年1-3月期以前の集計結果の間に断層が生じている。
このため、平成14年度から平成15年4-6月期に継続調査対象となっている現地法人のみの集計値をもって、平成15年4-6月期以降の前年同期比を算出している。
平成16年度の公表にあたり、過去系列との連続性を図るため、平成15年度調査対象をベースとした接続係数を作成した。

(1) 接続期間

平成14年度以前(平成8年10-12月期から平成15年1-3月期)と平成15年度(平成15年4-6月期から平成16年1-3月期)の間を接続する。

(2) 接続係数

平成14年度以前と平成15年度の比較に際して、14年度以前に使用する接続係数は、

・平成15年度新規対象で増加とすべき因子……………(A)

・平成15年度に対象外となったため減少とすべき因子……………(B)

を乗じて算出した。

$$\text{接続係数} = \left[\frac{\text{(A)} \quad \text{継続対象企業 + 新規対象企業} \quad \text{15年度実績}}{\text{継続対象企業の15年度実績}} \right] \times \left[\frac{\text{(B)} \quad \text{継続対象企業の14年度実績}}{\text{14年度実績}} \right]$$

継続対象企業とは14年度から15年度を通じて調査対象となった企業である。

(3) 係数処理の対象となる範囲

公表様式である、地域×業種×項目の全セル。

なお、調査項目のうち「有形固定資産(土地を除く)の取得額」については接続係数を作成していない。

(4) 公表数値に対する処理

・「実績数値」 係数処理を行わない実績を掲載。

なお、接続のための「接続係数」を別に掲載。したがって、実績値を接続して活用する場合は平成14年度以前の実績値に別掲の接続係数を乗じる。

・「前年同期比」 平成14年度から平成15年4-6月期に継続調査対象となっている現地法人の集計値で算出した前年同期比を掲載。

接続係数表は統計表の46～47頁に掲載してある。

< 付表 1 > 売上高実績

(単位 : 金額 = 万ドル、人数 = 人、前年同期比 = %)

全地域	実 績						前年同期比					
	15年度	15年	16年				15年度	15年	16年			
		7～9月期	10～12月期	1～3月期	4～6月期	7～9月期		7～9月期	10～12月期	1～3月期	4～6月期	7～9月期
電気機械合計	14,924,918	3,587,248	4,120,984	3,839,647	3,987,427	P 4,203,393	5.7	1.4	13.4	14.3	16.7	P 15.0
電気機械器具	3,334,867	824,399	874,075	839,133	878,332	P 890,765	12.1	7.3	15.6	20.2	9.9	P 7.7
情報通信機械器具	7,274,342	1,740,870	2,018,197	1,857,061	1,888,485	P 2,037,927	5.1	0.6	12.0	9.0	13.5	P 16.4
電子部品・デバイス	4,315,709	1,021,978	1,228,712	1,143,453	1,220,610	P 1,274,700	8.7	1.9	14.8	21.4	28.2	P 18.4
輸送機械合計	18,832,908	4,424,646	4,679,840	5,181,518	5,210,006	P 5,373,982	14.9	11.8	16.3	21.6	13.6	P 17.1
輸送機械器具	13,908,960	3,243,505	3,413,113	3,857,140	3,794,014	P 3,956,152	15.9	12.0	16.4	23.9	11.7	P 17.6
輸送機械部品・付属品	4,923,948	1,181,141	1,266,727	1,324,378	1,415,993	P 1,417,830	12.8	11.5	15.9	15.1	19.2	P 15.7

北 米	実 績						前年同期比					
	15年度	15年	16年				15年度	15年	16年			
		7～9月期	10～12月期	1～3月期	4～6月期	7～9月期		7～9月期	10～12月期	1～3月期	4～6月期	7～9月期
電気機械合計	3,770,113	928,999	1,014,931	950,635	918,305	P 987,011	8.4	6.7	1.3	1.3	4.8	P 6.2
電気機械器具	584,920	146,771	150,781	152,867	159,015	P 163,081	4.7	2.4	5.1	11.2	18.2	P 11.1
情報通信機械器具	2,719,025	671,329	748,610	668,286	621,710	P 681,444	3.9	4.4	0.3	5.1	1.4	P 1.5
電子部品・デバイス	466,169	110,899	115,541	129,482	137,580	P 142,487	15.9	25.6	15.9	4.9	24.2	P 28.3
輸送機械合計	10,772,506	2,513,569	2,626,602	2,935,169	2,924,396	P 2,916,786	8.2	5.5	12.7	12.6	8.0	P 15.6
輸送機械器具	8,102,766	1,877,478	1,960,920	2,213,246	2,192,887	P 2,214,132	9.4	6.4	13.3	13.8	6.9	P 17.9
輸送機械部品・付属品	2,669,740	636,091	665,682	721,923	731,510	P 702,654	4.7	3.0	10.9	9.1	11.7	P 8.9

アジア	実 績						前年同期比					
	15年度	15年	16年				15年度	15年	16年			
		7～9月期	10～12月期	1～3月期	4～6月期	7～9月期		7～9月期	10～12月期	1～3月期	4～6月期	7～9月期
電気機械合計	7,406,484	1,854,368	1,966,443	1,869,273	2,122,733	P 2,222,899	13.3	7.1	20.2	22.3	22.5	P 18.3
電気機械器具	2,286,409	574,434	583,441	574,465	606,026	P 615,960	15.3	11.3	18.6	25.5	9.1	P 6.9
情報通信機械器具	2,412,921	621,513	640,381	568,116	741,809	P 807,351	9.4	6.7	18.9	14.7	26.3	P 28.2
電子部品・デバイス	2,707,153	658,421	742,621	726,691	774,898	P 799,588	15.7	4.2	22.6	27.0	31.5	P 19.0
輸送機械合計	3,567,862	871,309	914,532	1,007,098	994,579	P 1,066,448	36.5	38.3	23.2	54.6	27.0	P 20.3
輸送機械器具	2,111,956	509,041	517,452	609,982	590,205	P 602,264	41.3	39.8	21.8	67.2	23.5	P 17.7
輸送機械部品・付属品	1,455,906	362,268	397,080	397,116	404,374	P 464,184	33.9	35.6	25.6	36.2	32.6	P 24.0

A S E A N 4	実 績						前年同期比					
	15年度	15年	16年				15年度	15年	16年			
		7～9月期	10～12月期	1～3月期	4～6月期	7～9月期		7～9月期	10～12月期	1～3月期	4～6月期	7～9月期
電気機械合計	3,188,369	788,322	838,282	803,178	873,619	P 907,247	6.3	1.4	9.1	13.8	14.5	P 14.3
電気機械器具	1,165,538	291,731	317,157	292,492	252,771	P 247,059	12.3	7.3	19.2	18.5	4.5	P 15.6
情報通信機械器具	968,272	242,475	246,511	230,698	335,911	P 368,148	2.3	3.7	4.9	9.2	35.1	P 51.8
電子部品・デバイス	1,054,560	254,116	274,614	279,988	284,938	P 292,040	6.0	4.9	6.7	14.5	14.0	P 12.9
輸送機械合計	1,989,861	482,068	495,683	560,876	569,926	P 586,147	35.6	48.3	24.8	37.5	25.4	P 19.3
輸送機械器具	1,225,783	302,895	301,641	339,432	342,663	P 353,771	40.6	53.5	24.8	38.5	21.6	P 16.8
輸送機械部品・付属品	764,078	179,172	194,042	221,444	227,263	P 232,376	36.2	41.0	24.7	36.0	31.7	P 23.6

N I E S 3	実 績						前年同期比					
	15年度	15年	16年				15年度	15年	16年			
		7～9月期	10～12月期	1～3月期	4～6月期	7～9月期		7～9月期	10～12月期	1～3月期	4～6月期	7～9月期
電気機械合計	1,601,419	406,867	449,162	397,664	425,807	P 427,877	1.7	5.8	21.7	16.3	22.4	P 5.1
電気機械器具	265,883	73,496	66,183	63,326	72,056	P 69,221	6.3	4.3	5.9	1.3	14.6	P 5.8
情報通信機械器具	458,657	117,899	128,610	100,823	111,659	P 118,882	6.8	11.7	24.7	6.2	0.3	P 0.8
電子部品・デバイス	876,879	215,472	254,369	233,514	242,092	P 239,774	12.9	1.5	33.6	30.7	39.4	P 11.2
輸送機械合計	368,437	86,431	89,814	99,173	95,128	P 105,182	7.2	5.7	3.7	19.7	0.0	P 19.4
輸送機械器具	224,044	54,220	52,078	61,608	56,414	P 66,977	4.7	6.4	11.1	21.0	3.2	P 19.9
輸送機械部品・付属品	144,393	32,211	37,736	37,565	38,714	P 38,206	12.5	4.3	12.3	17.0	5.0	P 18.6

中国(香港含)	実 績						前年同期比					
	15年度	15年	16年				15年度	15年				
		7～9月期	10～12月期	1～3月期	4～6月期	7～9月期		7～9月期	10～12月期	1～3月期	4～6月期	7～9月期
電気機械合計	2,549,583	640,731	662,118	652,231	803,954	P 865,977	33.8	32.0	36.0	39.3	32.8	P 31.8
電気機械器具	839,812	205,207	196,433	215,177	277,292	P 295,701	30.4	24.0	31.0	47.3	23.9	P 43.5
情報通信機械器具	940,369	248,012	254,058	225,841	281,278	P 305,353	32.3	40.1	34.6	26.6	29.7	P 19.0
電子部品・デバイス	769,403	187,512	211,627	211,213	245,384	P 264,922	40.2	32.2	43.6	48.0	49.5	P 35.7
輸送機械合計	661,343	177,937	192,624	177,929	163,059	P 222,455	66.1	73.3	62.7	75.8	42.2	P 23.3
輸送機械器具	177,535	41,896	44,309	58,292	44,271	P 48,990	295.9	406.7	192.1	367.9	34.0	P 16.9
輸送機械部品・付属品	483,808	136,041	148,316	119,637	118,788	P 173,465	44.4	45.5	47.7	50.7	45.5	P 25.3

その他アジア	実 績						前年同期比					
	15年度	15年	16年				15年度	15年				
		7～9月期	10～12月期	1～3月期	4～6月期	7～9月期		7～9月期	10～12月期	1～3月期	4～6月期	7～9月期
電気機械合計	67,112	18,447	16,881	16,200	19,352	P 21,798	6.6	7.2	0.4	6.4	21.7	P 15.9
電気機械器具	15,176	4,000	3,668	3,470	3,907	P 3,980	7.9	6.5	0.9	20.0	3.3	P 0.5
情報通信機械器具	45,623	13,127	11,203	10,754	12,960	P 14,967	13.3	15.3	11.0	2.5	23.0	P 14.0
電子部品・デバイス	6,312	1,320	2,010	1,976	2,485	P 2,851	13.5	16.4	28.5	18.1	108.1	P 84.9
輸送機械合計	548,221	124,874	136,410	169,121	166,467	P 152,664	62.3	26.2	32.7	231.5	39.8	P 20.7
輸送機械器具	484,595	110,030	119,424	150,651	146,857	P 132,526	65.5	25.2	32.7	278.8	39.5	P 19.4
輸送機械部品・付属品	63,626	14,844	16,986	18,470	19,609	P 20,138	40.3	34.5	32.5	58.5	42.3	P 29.7

欧 州	実 績						前年同期比					
	15年度	15年	16年				15年度	15年				
		7～9月期	10～12月期	1～3月期	4～6月期	7～9月期		7～9月期	10～12月期	1～3月期	4～6月期	7～9月期
電気機械合計	3,508,353	740,287	1,060,483	962,762	887,134	P 932,171	13.4	0.3	23.5	20.9	15.5	P 19.3
電気機械器具	435,695	96,868	131,039	105,058	106,785	P 104,865	11.3	5.0	23.3	11.4	3.3	P 7.5
情報通信機械器具	2,009,417	413,229	593,890	589,509	494,639	P 522,262	15.0	0.2	24.7	24.0	19.8	P 26.3
電子部品・デバイス	1,063,241	230,190	335,555	268,195	285,711	P 305,044	7.2	1.8	16.8	11.9	13.3	P 11.6
輸送機械合計	2,665,549	604,705	675,585	742,578	808,608	P 798,599	19.9	10.9	20.5	25.4	21.9	P 18.7
輸送機械器具	2,051,916	466,787	518,029	586,762	579,927	P 600,469	20.1	9.0	19.9	31.0	20.7	P 16.7
輸送機械部品・付属品	613,634	137,919	157,556	155,816	228,681	P 198,129	19.4	18.1	22.7	7.0	25.3	P 25.3

その他	実 績						前年同期比					
	15年度	15年	16年				15年度	15年				
		7～9月期	10～12月期	1～3月期	4～6月期	7～9月期		7～9月期	10～12月期	1～3月期	4～6月期	7～9月期
電気機械合計	239,968	63,594	79,128	56,978	59,255	P 61,312	12.9	10.7	0.7	5.0	47.1	P 4.4
電気機械器具	27,844	6,326	8,815	6,743	6,507	P 6,859	3.3	2.4	2.4	2.8	9.2	P 8.4
情報通信機械器具	132,979	34,800	35,317	31,151	30,327	P 26,871	0.3	11.1	2.6	2.9	4.4	P 24.2
電子部品・デバイス	79,146	22,469	34,995	19,084	22,421	P 27,582	71.7	55.3	133.1	122.0	763.3	P 22.8
輸送機械合計	1,826,991	435,063	463,121	496,674	482,423	P 592,150	19.7	16.2	21.1	29.2	11.5	P 16.6
輸送機械器具	1,642,322	390,200	416,712	447,149	430,995	P 539,288	20.5	17.1	21.3	30.3	11.0	P 16.5
輸送機械部品・付属品	184,669	44,863	46,410	49,524	51,428	P 52,862	16.8	14.1	18.3	25.9	16.4	P 16.7

< 付表 2 > 売上高 (D I) 見通し (単位: %ポイント)

全地域	D I								
	15年7～9月 期調査	15年10～12 月期調査	16年1～3月 期調査	16年4～6月期調査		16年7～9月期調査			
	15年10～16年 3月	16年1～6月	16年4～9月	現状判断 16年7～9月	先行き 16年10～12月	16年10～12月	前期比	先行き 17年1～3月	前期比
電気機械合計	21.1	21.8	32.2	22.1	18.6	7.0	15.1	3.5	3.5
電気機械器具	23.6	25.0	33.0	19.3	26.6	6.5	12.8	8.5	2.0
情報通信機械器具	16.3	16.9	29.7	30.7	21.3	19.9	10.8	10.5	9.4
電子部品・デバイス	22.8	23.1	33.3	18.4	11.0	1.0	19.4	4.9	3.9
輸送機械合計	19.3	26.0	32.3	16.6	19.4	17.7	1.1	22.3	4.6
輸送機械器具	21.2	20.9	19.4	14.3	17.1	17.6	3.3	19.4	1.8
輸送機械部品・付属品	18.6	26.8	34.3	16.6	19.4	17.3	0.7	22.4	5.1

アジア	D I								
	15年7～9月 期調査	15年10～12 月期調査	16年1～3月 期調査	16年4～6月期調査		16年7～9月期調査			
	15年10～16年 3月	16年1～6月	16年4～9月	現状判断 16年7～9月	先行き 16年10～12月	16年10～12月	前期比	先行き 17年1～3月	前期比
電気機械合計	22.6	25.1	39.5	25.4	16.7	6.4	19.0	5.3	1.1
電気機械器具	24.6	27.9	40.7	22.0	23.8	3.7	18.3	6.2	2.5
情報通信機械器具	17.5	22.0	42.7	34.8	18.2	17.6	17.2	17.6	0.0
電子部品・デバイス	24.2	24.9	36.8	22.3	10.8	2.1	20.2	2.1	4.2
輸送機械合計	29.5	36.9	43.0	26.3	27.2	23.2	3.1	31.4	8.2
輸送機械器具	28.9	18.4	15.4	15.4	12.8	15.0	0.4	23.1	8.1
輸送機械部品・付属品	29.6	40.9	48.1	27.7	29.5	24.3	3.4	32.5	8.2

N I E S 3	D I								
	15年7～9月 期調査	15年10～12 月期調査	16年1～3月 期調査	16年4～6月期調査		16年7～9月期調査			
	15年10～16年 3月	16年1～6月	16年4～9月	現状判断 16年7～9月	先行き 16年10～12月	16年10～12月	前期比	先行き 17年1～3月	前期比
電気機械合計	13.7	13.2	28.6	12.7	11.8	10.7	23.4	17.3	6.6
電気機械器具	5.0	9.1	22.7	4.8	14.3	9.5	4.7	5.0	14.5
情報通信機械器具	5.6	0.0	17.6	12.5	6.3	11.8	24.3	11.8	0.0
電子部品・デバイス	24.0	18.9	34.6	16.3	12.5	19.6	35.9	25.0	5.4
輸送機械合計	8.0	20.0	31.1	0.0	17.3	3.5	3.5	14.3	17.8
輸送機械器具	100.0	0.0	100.0	50.0	50.0	50.0	0.0	0.0	50.0
輸送機械部品・付属品	12.5	20.7	28.6	3.7	22.2	0.0	3.7	14.8	14.8

北 米	D I								
	15年7～9月 期調査	15年10～12 月期調査	16年1～3月 期調査	16年4～6月期調査		16年7～9月期調査			
	15年10～16年 3月	16年1～6月	16年4～9月	現状判断 16年7～9月	先行き 16年10～12月	16年10～12月	前期比	先行き 17年1～3月	前期比
電気機械合計	20.6	13.7	12.2	16.1	19.2	4.0	12.1	0.0	4.0
電気機械器具	39.1	22.7	21.7	31.6	31.6	20.8	10.8	16.7	4.1
情報通信機械器具	3.8	3.6	7.1	16.0	20.0	3.7	12.3	7.4	11.1
電子部品・デバイス	29.2	17.4	8.7	4.2	8.3	12.5	16.7	8.7	3.8
輸送機械合計	5.1	14.1	22.3	7.9	15.1	11.8	3.9	15.6	3.8
輸送機械器具	0.0	30.8	13.3	14.3	35.7	23.1	8.8	23.1	0.0
輸送機械部品・付属品	5.7	12.2	23.4	7.1	12.8	10.6	3.5	14.8	4.2

A S E A N 4	D I								
	15年7～9月 期調査	15年10～12 月期調査	16年1～3月 期調査	16年4～6月期調査		16年7～9月期調査			
	15年10～16年 3月	16年1～6月	16年4～9月	現状判断 16年7～9月	先行き 16年10～12月	16年10～12月	前期比	先行き 17年1～3月	前期比
電気機械合計	16.6	20.8	30.1	21.2	3.3	6.0	27.2	0.9	6.9
電気機械器具	25.5	22.0	25.4	14.1	9.4	15.6	29.7	4.7	20.3
情報通信機械器具	13.5	21.4	42.1	36.7	5.0	1.8	38.5	5.4	7.2
電子部品・デバイス	12.8	19.5	25.8	15.7	2.3	2.1	17.8	4.4	2.3
輸送機械合計	24.5	28.4	46.9	30.1	24.1	23.4	6.7	34.2	10.8
輸送機械器具	13.6	13.0	21.7	30.4	17.4	17.4	13.0	30.4	13.0
輸送機械部品・付属品	27.6	32.6	52.8	29.2	25.0	24.1	5.1	34.5	10.4

中国(香港含)	D I								
	15年7～9月 期調査	15年10～12 月期調査	16年1～3月 期調査	16年4～6月期調査		16年7～9月期調査			
	15年10～16年 3月	16年1～6月	16年4～9月	現状判断 16年7～9月	先行き 16年10～12月	16年10～12月	前期比	先行き 17年1～3月	前期比
電気機械合計	33.7	38.0	53.8	35.3	31.5	25.8	9.5	19.1	6.7
電気機械器具	31.5	42.6	59.4	36.1	41.7	23.9	12.2	16.9	7.0
情報通信機械器具	28.9	29.3	54.5	40.0	34.0	47.1	7.1	40.4	6.7
電子部品・デバイス	38.0	39.2	48.8	31.8	21.6	15.4	16.4	8.8	6.6
輸送機械合計	57.1	61.8	56.2	35.9	43.4	45.5	9.6	38.7	6.8
輸送機械器具	57.1	0.0	16.7	0.0	60.0	66.7	66.7	16.7	50.0
輸送機械部品・付属品	57.1	69.4	60.0	38.3	40.4	40.5	2.2	40.5	0.0

その他アジア	D I								
	15年7～9月 期調査	15年10～12 月期調査	16年1～3月 期調査	16年4～6月期調査		16年7～9月期調査			
	15年10～16年 3月	16年1～6月	16年4～9月	現状判断 16年7～9月	先行き 16年10～12月	現状判断 16年10～12月		先行き 17年1～3月	前期比
電気機械合計	20.0	0.0	45.0	20.0	25.0	4.8	15.2	4.8	9.6
電気機械器具	0.0	0.0	50.0	0.0	0.0	42.9	42.9	57.1	14.2
情報通信機械器具	40.0	40.0	33.3	33.3	50.0	33.3	0.0	16.7	16.6
電子部品・デバイス	0.0	33.3	50.0	28.6	28.6	25.0	3.6	25.0	0.0
輸送機械合計	40.0	40.0	13.8	20.0	20.0	14.8	5.2	25.9	11.1
輸送機械器具	37.5	50.0	11.1	0.0	11.1	11.1	11.1	11.1	22.2
輸送機械部品・付属品	41.2	35.3	25.0	28.6	33.3	27.8	0.8	33.3	5.5

その他	D I								
	15年7～9月 期調査	15年10～12 月期調査	16年1～3月 期調査	16年4～6月期調査		16年7～9月期調査			
	15年10～16年 3月	16年1～6月	16年4～9月	現状判断 16年7～9月	先行き 16年10～12月	現状判断 16年10～12月		先行き 17年1～3月	前期比
電気機械合計	9.6	23.8	0.0	21.0	36.8	20.0	1.0	0.0	20.0
電気機械器具	14.3	42.9	20.0	20.0	20.0	20.0	0.0	0.0	20.0
情報通信機械器具	10.0	20.0	20.0	20.0	50.0	36.4	16.4	9.1	27.3
電子部品・デバイス	0.0	0.0	25.0	25.0	25.0	25.0	50.0	25.0	0.0
輸送機械合計	14.7	11.4	25.0	16.2	2.7	6.7	9.5	13.4	6.7
輸送機械器具	50.0	12.5	55.6	22.2	0.0	25.0	2.8	12.5	12.5
輸送機械部品・付属品	0.0	7.7	14.8	14.3	3.6	0.0	14.3	13.6	13.6

欧 州	D I								
	15年7～9月 期調査	15年10～12 月期調査	16年1～3月 期調査	16年4～6月期調査		16年7～9月期調査			
	15年10～16年 3月	16年1～6月	16年4～9月	現状判断 16年7～9月	先行き 16年10～12月	現状判断 16年10～12月		先行き 17年1～3月	前期比
電気機械合計	15.0	6.5	5.0	1.5	29.0	11.6	10.1	5.9	17.5
電気機械器具	0.0	0.0	25.0	15.8	47.4	9.1	24.9	18.2	9.1
情報通信機械器具	36.4	4.5	8.7	27.3	28.6	45.5	18.2	9.5	55.0
電子部品・デバイス	5.0	14.3	23.8	9.1	13.6	16.0	6.9	24.0	8.0
輸送機械合計	17.1	19.2	17.9	0.0	13.0	17.4	17.4	6.5	10.9
輸送機械器具	14.3	25.0	11.1	0.0	25.0	14.3	14.3	0.0	14.3
輸送機械部品・付属品	22.5	18.2	19.1	0.0	10.9	17.9	17.9	7.7	10.2

< 付表3 >

主な国別の実績とDI (単位：金額=万ドル、人数=人、前年同期比=%、DI=%ポイント)

		実 績										D											
		15年		16年								15年		16年									
		7～9月期		10～12月期		1～3月期		4～6月期		7～9月期		7～9月期		10～12月期		1～3月期		4～6月期		7～9月期			
			前年 同期比		前年 同期比		前年 同期比		前年 同期比		前年 同期比		前年 同期比	10～3月	1～6月	4～9月	現状判断 7～9月	先行き 10～12月	現状判断 10～12月	先行き 前期比	平成17年1～3月 前期比		
アメリカ	売上高	4,234,129	0.8	4,394,389	7.8	4,679,085	9.5	4,689,133	8.6	4,763,101	10.8	12.1	19.1	23.7	16.9	15.2	10.0	6.9	16.6	6.6			
	有形固定資産	132,916	22.4	150,288	18.4	176,172	4.2	136,404	5.7	182,787	36.1	8.6	11.4	13.6	4.0	11.1	9.4	5.4	12.6	3.2			
	従業者数	395,314	5.5	392,941	3.3	383,821	4.1	389,269	1.2	382,130	4.7	9.8	1.2	4.0	2.4	0.7	4.8	2.4	1.5	3.3			
インドネシア	売上高	322,130	18.9	332,393	17.7	337,687	24.2	372,874	19.3	414,142	24.3	15.9	20.8	39.0	28.7	9.9	0.6	29.3	18.0	18.6			
	有形固定資産	7,698	18.4	8,133	34.9	9,762	21.6	13,739	84.3	9,680	20.2	7.4	15.3	31.5	14.3	2.1	15.9	1.6	5.2	10.7			
	従業者数	190,946	4.6	193,974	1.2	197,966	2.6	203,244	4.5	201,835	4.4	7.5	4.8	1.1	3.4	5.2	1.2	4.6	3.8	5.0			
マレーシア	売上高	460,174	2.1	461,982	7.9	410,807	11.1	469,214	13.4	513,160	11.3	3.9	11.3	26.1	9.4	7.5	11.8	21.1	6.0	5.8			
	有形固定資産	11,460	2.2	13,802	14.4	20,598	2.1	17,829	125.7	15,706	37.0	3.6	24.5	16.9	8.3	2.9	7.8	0.5	4.3	12.1			
	従業者数	167,200	4.2	165,273	4.8	163,836	3.7	157,936	3.2	158,330	5.5	9.5	3.8	6.7	6.3	7.7	2.6	9.0	3.3	0.7			
フィリピン	売上高	232,246	1.8	240,289	1.6	244,061	2.4	245,044	0.6	244,545	3.9	22.0	30.0	25.6	23.3	19.1	1.1	22.2	10.3	9.2			
	有形固定資産	4,120	26.0	5,174	26.8	8,263	121.7	7,085	4.4	9,009	111.6	21.6	27.0	33.8	12.3	12.2	23.2	10.9	13.0	10.1			
	従業者数	116,622	0.1	120,164	0.4	113,368	4.7	118,939	3.8	125,056	5.3	1.1	6.8	3.3	5.5	11.1	6.9	1.4	3.4	3.4			
タイ	売上高	702,389	21.1	745,055	22.1	821,123	32.9	873,234	30.4	917,892	24.6	33.2	40.1	42.6	33.9	29.6	22.4	11.5	25.3	2.9			
	有形固定資産	28,616	26.6	30,012	22.6	29,051	62.2	34,421	58.9	46,242	48.5	25.8	17.8	22.5	22.4	15.0	20.2	2.2	16.9	3.3			
	従業者数	236,187	5.9	241,337	7.2	248,364	8.8	258,679	10.8	271,333	11.1	13.1	18.0	21.9	15.5	12.7	10.7	4.8	15.3	4.6			
大韓民国	売上高	181,495	11.1	190,678	12.6	185,671	19.2	189,308	17.5	179,644	4.3	0.0	14.1	32.8	5.0	13.1	21.3	16.3	8.3	13.0			
	有形固定資産	10,977	76.7	9,522	304.1	9,376	32.5	8,571	1.9	7,666	30.7	1.8	19.6	1.8	15.4	22.6	4.2	19.6	17.0	21.2			
	従業者数	26,781	4.4	25,964	5.1	25,700	6.2	25,778	6.0	25,329	6.8	3.1	9.4	3.2	3.3	11.5	6.8	10.1	5.3	1.5			
シンガポール	売上高	270,245	11.1	307,431	14.2	304,880	21.4	335,138	38.9	345,259	27.4	15.2	19.2	15.0	13.8	6.3	6.7	20.4	16.2	9.5			
	有形固定資産	5,446	5.3	9,969	110.9	8,445	39.4	6,433	54.1	5,767	5.0	12.7	13.6	15.9	3.3	3.2	1.7	1.6	3.5	5.2			
	従業者数	48,971	4.3	49,821	7.4	49,035	8.2	52,450	11.0	51,913	5.5	7.7	5.2	7.6	4.0	0.0	6.8	10.8	6.8	0.0			
台湾	売上高	308,232	12.9	323,735	15.8	312,072	15.9	332,702	10.9	345,853	10.8	8.8	6.8	33.6	16.1	11.3	7.1	23.2	1.8	5.3			
	有形固定資産	3,329	4.5	4,472	40.7	6,045	80.9	3,683	13.0	7,224	93.4	12.1	11.4	29.8	22.0	17.0	20.7	1.3	7.7	13.0			
	従業者数	49,490	1.3	49,279	0.2	48,475	0.6	50,142	2.4	50,764	0.4	13.0	7.4	5.8	6.3	6.5	2.7	3.7	0.0	2.7			
中華人民共和国	売上高	1,245,483	31.7	1,271,601	31.7	1,251,400	32.8	1,479,380	31.4	1,636,160	27.4	34.5	34.8	46.7	38.2	35.2	23.3	14.9	20.0	3.3			
	有形固定資産	30,389	43.5	28,903	8.3	33,774	11.9	39,719	7.0	50,608	62.5	19.8	26.5	27.3	15.5	15.0	13.0	2.5	16.0	3.0			
	従業者数	626,068	15.2	632,282	16.0	639,019	15.0	694,447	14.3	715,534	9.3	15.9	18.5	22.0	17.2	15.1	14.3	2.9	13.2	1.1			
インド	売上高	108,466	21.4	117,990	34.4	145,420	347.5	144,381	38.4	132,044	21.6	42.9	19.2	31.3	17.6	23.5	17.2	0.4	24.1	6.9			
	有形固定資産	3,435	69.5	4,549	17.5	4,213	115.0	3,892	46.7	8,472	143.3	14.3	29.2	34.5	6.7	3.4	11.1	17.8	0.0	11.1			
	従業者数	28,399	5.4	28,408	2.2	25,893	13.8	27,371	5.1	27,904	2.8	23.8	23.1	27.6	12.1	12.1	10.3	1.8	3.4	6.9			
ヴェトナム	売上高	53,162	19.3	54,854	16.0	58,555	48.0	65,581	24.2	70,861	24.9	35.9	7.5	23.8	38.1	24.4	23.7	14.4	26.3	2.6			
	有形固定資産	2,624	52.5	1,237	58.7	3,607	214.9	1,958	13.8	2,574	7.0	16.1	9.1	34.3	21.6	11.1	15.2	6.5	12.9	2.2			
	従業者数	45,095	30.3	46,429	23.0	47,892	24.6	52,472	18.5	54,827	14.7	30.8	30.8	23.3	9.5	2.4	21.6	12.1	18.9	2.7			
イギリス	売上高	720,318	3.1	935,529	20.2	948,718	31.5	879,404	19.2	892,085	17.0	7.7	11.4	9.7	11.8	21.1	26.7	14.8	12.0	14.7			
	有形固定資産	11,101	42.4	10,778	30.4	16,968	61.4	8,391	44.4	14,468	19.5	7.5	4.7	16.9	4.8	1.6	3.3	1.5	6.7	9.9			
	従業者数	61,298	5.5	57,725	11.8	72,035	3.6	68,052	9.6	67,775	9.6	16.9	2.6	15.3	1.4	7.0	6.7	8.0	6.7	0.0			
フランス	売上高	202,912	6.8	274,017	23.0	285,534	14.4	278,600	18.5	247,672	21.9	12.2	23.1	21.4	15.8	5.3	20.5	36.3	28.2	7.7			
	有形固定資産	4,952	30.0	5,791	1.3	7,175	179.9	4,920	34.1	4,572	7.7	9.7	6.5	9.1	16.1	12.9	3.3	12.8	0.0	3.3			
	従業者数	18,641	11.2	19,909	0.6	20,535	1.7	18,468	5.7	19,565	4.7	7.5	4.9	11.6	2.8	2.8	2.6	0.2	0.0	2.6			
ドイツ	売上高	284,981	0.5	333,925	13.7	340,350	12.5	340,168	9.0	327,573	13.4	11.6	12.5	23.9	10.9	22.2	6.7	17.5	8.9	2.2			
	有形固定資産	4,613	17.9	4,279	38.2	4,645	104.7	3,554	25.6	4,363	7.5	10.8	7.5	0.0	2.9	0.0	0.0	2.9	7.7	7.7			
	従業者数	27,357	0.9	27,269	1.3	25,097	7.3	24,792	8.9	24,395	12.9	28.9	23.9	17.1	4.8	4.9	9.1	4.3	6.8	2.3			
オランダ	売上高	321,710	7.4	385,723	22.3	330,064	4.8	372,730	16.3	390,328	20.9	15.8	27.3	24.0	4.3	13.0	22.7	27.1	27.3	4.5			
	有形固定資産	2,298	67.9	4,661	62.4	5,514	102.2	4,611	29.6	2,965	14.7	5.9	0.0	11.8	6.3	0.0	10.5	16.8	15.8	5.3			
	従業者数	30,679	3.0	31,397	3.7	29,885	1.0	30,165	0.5	30,446	1.4	13.6	4.0	18.2	5.3	5.3	4.3	0.9	8.7	4.3			

資料のお問い合わせ

〒100 - 8902

東京都千代田区霞が関1丁目3番1号

経済産業省経済産業政策局

調査統計部企業統計室

Tel. : 03-3501-1831

Fax. : 03-3580-6320

E-Mail: qqcebh@meti.go.jp

資料掲載(インターネット)

<http://www.meti.go.jp/statistics/index.html>

過去数値の時系列表をインターネット(上記アドレス)で掲載しています。